

Maria Àngels
Aché Feliu

Cerni Cairat
Perrigault

és l'hora



Programa
electoral
#ec2019



DESPERTA
LAURÈDIA



Lauredianes i lauredians,

Aquest podria ser el relat de l'inici d'una amistat entre persones de la parròquia, però va més enllà, és la història de com es va forjar el grup ciutadà Desperta Laurèdia. Aquest moviment va néixer de converses de carrer i de trobades esporàdiques, ara fa un any. De forma progressiva, els neguits i el desànim que s'expressaven es va materialitzar en propostes de canvi i il·lusió, gràcies a la força i la voluntat d'aquest grup de persones. Units pels valors fermes de vocació de servei, de recerca del bé comú i de proximitat, ens hem agrupat entorn a un projecte que té com a eix vertebrador la qualitat de vida de la gent de Sant Julià.

La nostra ambició és la d'estar al servei dels conciutadans, donant el nostre temps i dedicació a una comunitat de la qual ens sentim part íntegra. Per això, treballarem per desenvolupar una parròquia que faciliti la vida de les persones, a través d'un model urbanístic que pacifiqui el trànsit entre vehicles i vianants, millorant la connectivitat entre les principals avingudes. Estem convençuts que aquest també és el punt de partida per donar un impuls al desenvolupament de l'activitat comercial i la qualitat de vida.

Afrontarem amb determinació els reptes de país. La societat andorrana pateix una greu problemàtica d'habitatge, i Sant Julià no n'és una excepció. Creiem fermament en la necessitat d'implicar tots els actors de la parròquia per trobar-hi solucions i, per això, promourem l'entesa entre el Comú i els privats que permeti augmentar el parc de vivendes a preus accessibles.

Des de Desperta Laurèdia defensem també un model de turisme per a la nostra parròquia que sigui sostenible a nivell financer, social i mediambiental, que prioritzi la qualitat dels serveis enfront la quantitat, posant èmfasi en els nostres actius naturals, culturals i patrimonials. Ens implicarem en la defensa dels béns comunals enfront de models que privatitzen l'espai públic.

Com a model social, cal promoure una parròquia cohesionada des de la integració, la cultura i l'esport, aplicant polítiques transversals entre persones de diferents generacions, orígens i entorns socioeconòmics.

Volem que, per fi, els gestors comunals estiguin a l'alçada d'un poble que es caracteritza per la seva vida associativa, l'emprenedoria i per la dedicació dels seus habitants a la comunitat.

Des de Desperta Laurèdia, volem ser un referent d'una política horitzontal, coherent, transparent i humil. Estem a l'escolta de la ciutadania, fomentant-ne la participació activa, aportant il·lusió al panorama polític lauredià mitjançant una candidatura independent, preparada, dinàmica i comunicativa. És l'hora de començar aquest camí junts, el vostre vot és decisiu. Vosaltres, lauredianes i lauredians, teniu el poder de decidir qui gestionarà la parròquia, els nostres recursos i l'entorn.

Per això, el proper diumenge 15 de desembre de 2019 comptem amb vosaltres. Volem que aquesta data marqui un punt d'inflexió en la participació ciutadana a les institucions comunals.

*Us dirigim aquestes sinceres paraules com a caps de llista de la candidatura de **Desperta Laurèdia** però, sobretot, com a persones que estimem la nostra parròquia.*



Cerni Cairat Perrigault
Maria Àngels Aché Feliu

Per què és important el Comú?

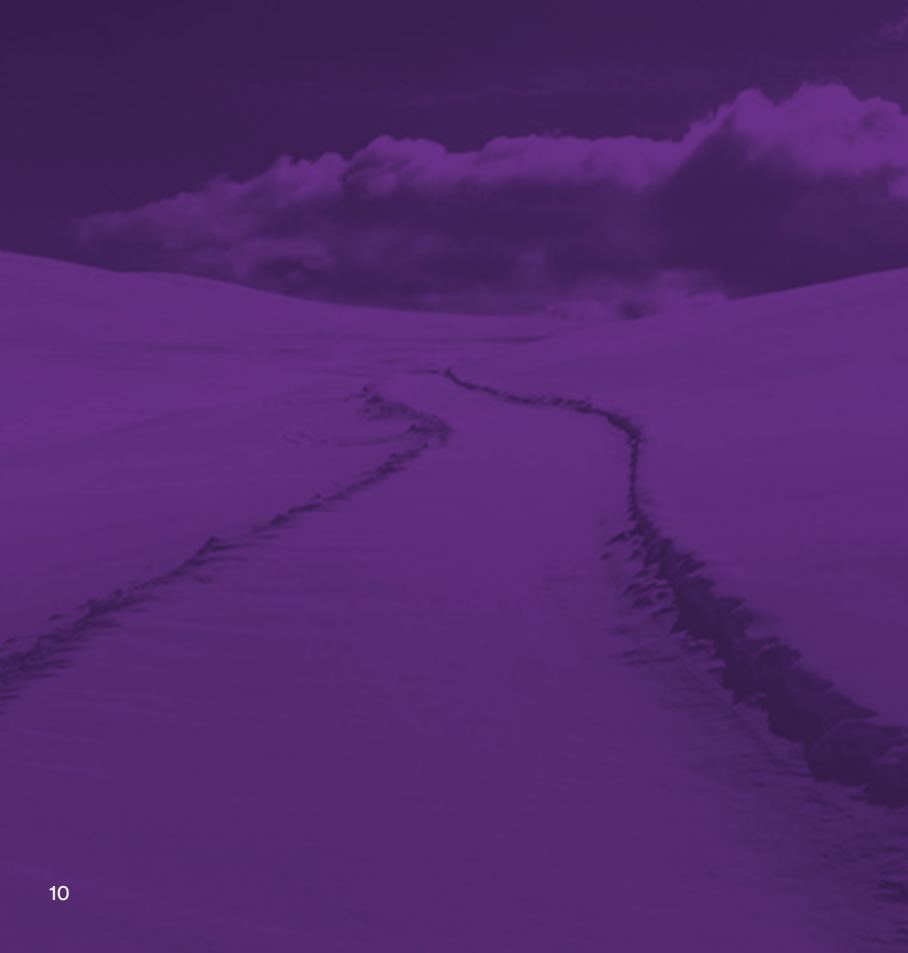
El Comú té un seguit de competències que, d'una manera o d'una altra, ens afecten diàriament:

- ✓ Administra i gestiona els béns de domini públic, a través de l'aprofitament i l'explotació dels recursos naturals que s'hi trobin, com ara els boscos, els camps de neu i les aigües.
- ✓ Impulsa la construcció, el manteniment i la millora de vies públiques urbanes, carreteres secundàries, camins comunals i de muntanya, places, jardins, aparcaments i estacionaments.
- ✓ Garanteix els serveis d'enllumenat, xarxa d'aigües pluvials i residuals, a més de la neteja de les vies i els espais públics.
- ✓ Elabora el cadastre de la parròquia i l'ordenació del seu territori.
- ✓ S'encarrega de la regulació, l'autorització i el registre d'obertura i establiment d'activitats comercials, industrials, professionals i de serveis.
- ✓ Gestiona la recollida de residus urbans, les deixalleries i els abocadors comunals.
- ✓ Garanteix la prestació de serveis socials d'atenció diürna en matèria de la llar d'infants i de gent gran.
- ✓ La inspecció, el control i l'assegurament de la bona convivència ciutadana en les vies públiques i en els espais públics, per mitjà dels agents de circulació.
- ✓ La regulació de les condicions de la circulació urbana de vehicles i vianants, amb l'establiment i definició de les zones i els horaris d'estacionament, càrrega i descàrrega.

- ✓ Promou les festes tradicionals i les activitats de caràcter cultural, social, turístic, de lleure i esportiu.
- ✓ Gestiona cementiris i la prestació de serveis funeraris.
- ✓ Defineix la política urbanística de la parròquia, fixant i aplicant els plans generals i parcials d'urbanització, les condicions d'edificabilitat i habitabilitat, les infraestructures viàries i de serveis, i d'equipaments comunals col·lectius.
- ✓ Declara, conserva i gestiona els parcs naturals comunals.



Els principals eixos de Desperta Laurèdia



Transparència, participació i bon govern

Integritat institucional
Comú obert
Sostenibilitat financera

pàg. 12

Pol d'innovació, de coneixement i d'emprenedoria

Ciutat universitària
Producció local
Innovació

pàg 16

Qualitat de vida, natura i Pirineu

Urbanisme
Emergència climàtica
Relacions
transfrontereres

pàg. 20

Turisme, qualitat i benestar

Nou horitzó per a
la Rabassa
Esport
Activitat econòmica

pàg. 28

Habitatge, polítiques socials i envelliment actiu

Dret a l'habitatge
Cohesió social

pàg. 34

Patrimoni, cultura i identitat

Llegat artístic,
patrimonial i històric
Entitats culturals

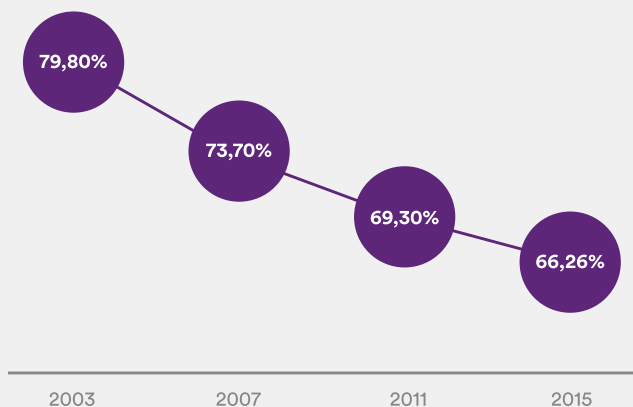
pàg. 38

Transparència, participació i bon govern



Participació electoral

Eleccions comunals a Sant Julià de Lòria



Font: eleccions.ad i notícies del 3/12/2007 del Diari d'Andorra

La participació electoral ha caigut 13 punts a les eleccions comunals des del 2003

Per potenciar la participació i el control de les despeses públiques actuarem seguint els principis de **govern obert i d'integritat institucional**. Fomentarem la relació entre la ciutadania i les administracions d'acord a la plena transparència, participació i l'obertura de les dades del Comú.

Integritat Institucional

- **Invertirem de manera responsable** a l'hora d'utilitzar els diners públics. Mantindrem unes finances públiques sostenibles implantant un model d'inversió eficient. Aplicarem mesures d'estalvi en inversions que s'han demostrat inviables.
- Crearem **mecanismes de comunicació, de col·laboració i de treball en equip** entre els departaments del Comú i les societats participades.
- Amb un clar objectiu de transparència, els **comptes** del Comú i de les societats participades seran **públics i consultables** a l'edifici del Comú i online.
- Proposarem la **formació continuada** dels treballadors del Comú i de les societats participades per millorar els seus coneixements i facilitar l'adaptació als canvis socials.
- Analitzarem el resultat de les polítiques que aplicarem des de l'òptica mediambiental, social i de governança, cercant sempre la **millora contínua**.

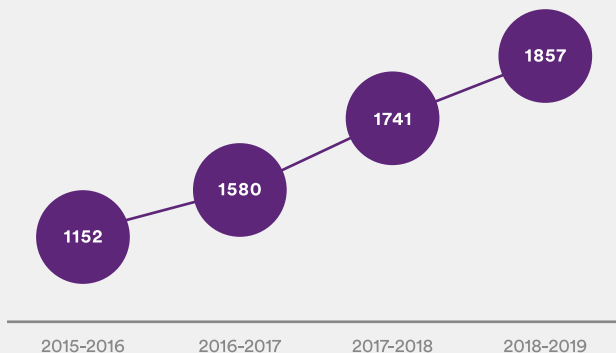
Comú obert

- Realitzarem **dues reunions de poble a l'any** sobre qüestions i projectes concrets, per fer participar la ciutadania de les decisions polítiques fomentant l'escolta activa.
- Establirem canals presencials i online perquè qualsevol persona pugui **comunicar-se fàcilment amb el Comú**.
- Dinamitzarem el **Consell dels Infants** i tindrem en compte les seves propostes.
- Crearem un espai de col·laboració públic, privat i del tercer sector anomenat **Laurèdia 2030**, que tindrà com a objectiu la coordinació, la comunicació i la decisió entre tots els actors públics, socioeconòmics i comunitaris de la parròquia.
- Ens **coordinarem i mancomunarem serveis i activitats** amb altres administracions d'Andorra.

Pol d'innovació, de coneixement i d'emprenedoria



Alumnes matriculats Universitat d'Andorra



Font: Memòria anuals de la UdA i notícies de diari

Sant Julià de Lòria és **ciutat universitària**, seu del Ministeri d'Educació i Ensenyament Superior, del Centre de Formacions, de l'Institut d'Estudis Andorrans i de l'Observatori de la Sostenibilitat d'Andorra.

Sant Julià és líder en producció local, té un comerç especialitzat d'alt nivell i és porta d'entrada a Andorra.

A través d'aquests actius, hem de posicionar Sant Julià com a **pol d'innovació, de coneixement i d'emprenedoria** d'Andorra i del Pirineu.

Ciutat Universitària

- Dinamitzarem la parròquia en tots els seus aspectes per fer de Sant Julià la vila universitària dels Pirineus. Recolzarem la creació d'una **residència universitària** a la parròquia que aporti vitalitat.

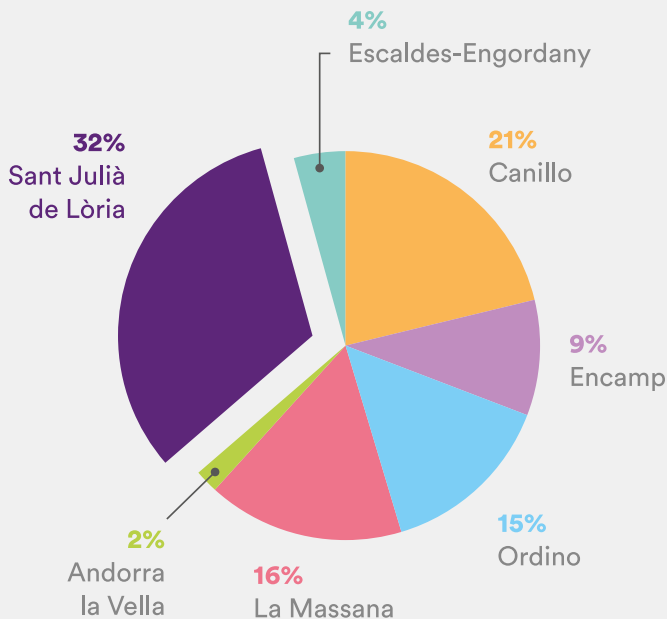
Innovació

- Treballarem perquè Sant Julià sigui la **seu conjunta de les institucions d'innovació** com Actua Tech, de **centres de recerca i d'emprenedoria**, per fer de Sant Julià la vila del coneixement.
- **Agilitzarem i facilitarem tràmits** administratius mitjançant la digitalització i la coordinació amb altres administracions.

Producció local

- Crearem l'esdeveniment de ***l'Hort al plat***. Serà un espai per donar a conèixer els productors locals, a la vegada que es realitzaran tallers i esdeveniments al voltant de la gastronomia de proximitat, la cultura, la salut i el benestar.

Superfície agrària per parròquia 2018



Font: Banc de dades d'estadística.ad

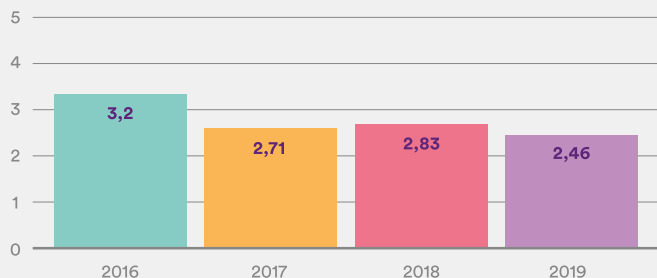
Els nostres productors són un sector clau. Som la parròquia líder en producció de quilòmetre zero. Els nostres productors són sector clau per al desenvolupament futur del nostre territori, ja que permetran obrir noves vies d'oportunitat en el sector agrícola, ramader, viticultor i del turisme.



Turisme, qualitat i benestar

Naturlandia

Qualificació mitjana per any (2016-2019)



Obtenció de les dades: novembre de 2019, TripAdvisor

El portal web d'opinió Tripadvisor indica que Naturlandia està valorada, des de l'òptica del visitant, amb un 3 sobre 5 de nota mitjana i un 31% d'observacions molt negatives.

Nou horitzó per La Rabassa

Naturlandia continua essent un desafiament de futur. Des de la seva creació al 2006, el parc acumula quantiosos resultats negatius.

La causa principal és la manca de rumb estratègic definit i sostenible a nivell financer, social i mediambiental.

El parc temàtic no ha generat el retorn econòmic desitjat. A més suposa un llast molt important per a les finances comunals.

Per tant, el model actual de Naturlandia no és sostenible.

Què proposem?

Per a esmenar aquesta situació, d'entrada cal dur a terme un **anàlisi econòmic complet, objectiu i transparent dels comptes** de Campabassa, que permeti conèixer les deficiències del parc per cada àrea d'activitat. Amb aquesta informació sobre la mà, podrem prendre les mesures més escaients.

Naturlandia s'ha de basar en un **model de turisme respectuós amb l'entorn**, que prioritzi la **qualitat enfront la quantitat**, retornant **La Rabassa com a espai social per a la gent de Sant Julià**.

Considerem que l'actiu més important de La Rabassa és el seu entorn natural, la muntanya i la **porta d'accés a la Vall de Madriu-Perafita-Claror**.

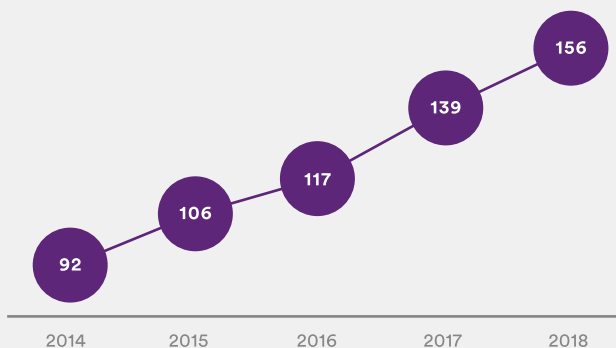
S'ha de reorientar cap a l'esport, el benestar, la qualitat gastronòmica, hotelera, el turisme familiar i la vivència de la natura en estat salvatge.

- En primer lloc, proposem desenvolupar **servei de restauració i allotjament de qualitat**, cabdal per als ingressos de qualsevol activitat turística. El servei de restauració ha de tenir un pes significatiu sobre el total d'ingressos d'explotació.
- Reconvertirem el parc d'animals en un **centre d'interpretació i de recuperació de la fauna del Pirineu**, defensant un model de parc sense animals en captivitat.

- Desenvoluparem noves activitats orientades al **turisme de lleure esportiu**, dirigides tant a esportistes d'elit com a amateurs que cerquin un espai de calma, natura i de vida saludable. La Rabassa és un espai ideal per a la pràctica de l'**esquí nòrdic i de muntanya, el ciclisme en ruta i tot terreny, i el senderisme**.
- Crearem un recorregut d'experiències amb inici a Sant Julià, que relacioni els punts d'interès turístics culturals i naturals amb Naturlandia.
- Desenvoluparem un **recorregut natural inclusiu, per a persones amb discapacitat** al bosc de La Rabassa.



Establiments d'activitats esportives



Font: estadística.ad

L'activitat esportiva s'ha convertit els darrers anys en un motor econòmic del nostre país.

Esport

Les nostres muntanyes compten amb una àmplia xarxa de camins, carreteres i pistes forestals que, lligats a l'activitat comercial esportiva fan de Sant Julià un entorn excel·lent per a la pràctica d'esports com el senderisme, el *trail running*, el ciclisme en ruta, el ciclisme tot terreny i l'*electric-bike*.

Hem d'aprofitar aquest potencial per a convertir-lo en un atractiu.

Sant Julià, una parròquia ***bike friendly***:

- Desenvoluparem una estratègia de col·laboració públicoprivada per posicionar el cicloturisme com a pol d'atracció turístic i eina de mobilitat a Sant Julià de Lòria. Facilitarem l'estada diürna d'esportistes a la parròquia mitjançant serveis d'**aparcament i de neteja de bicicletes**. Incentivarem la promoció del **segell *Bikefriendly*** per a més establiments de la parròquia, tant de serveis com d'activitat comercial. A més, mantindrem el suport a **esdeveniments de renom**, que posicionin Sant Julià de Lòria com a referent de pràctica esportiva tant a nivell nacional com internacional. Proposarem fer de La Rabassa, final d'etapa del *Tour* i de *la Vuelta*, esdeveniments que són seguits arreu del món per amants de l'esport.

Des de Desperta Laurèdia, també entenem l'**esport com a eina de cohesió social**:

- A través d'un ampli ventall d'**activitats esportives** donarem referents als joves per a promoure hàbits de vida saludables.
- Promourem xerrades i informació de **nutrició** dins del marc de les disciplines esportives.
- Recolzarem les **entitats i les associacions esportives**.
- Vetllarem pel **manteniment dels espais del Centre Esportiu**, una infraestructura cabdal de la nostra parròquia, per tal de garantir el benestar.
- Donarem impuls a les diferents seccions esportives per **retornar l'alt nivell competitiu** que ens ha caracteritzat durant les últimes dècades.
- Potenciarem la **formació continuada** dels monitors i entrenadors de les diferents seccions esportives.
- Promourem l'**activitat física en família** organitzant esdeveniments dins del marc de les jornades "**d'esport per a tothom**".

Activitat econòmica

Sant Julià té una **oferta comercial i de serveis molt variada**, amb un comerç especialitzat d'alt nivell que atreu visitants i activitat a la parròquia.

- La millora de l'**ordenació urbanística**, la **pacificació del trànsit** i l'**augment de places d'aparcaments** facilitaran la circulació de vianants, alhora que permetran crear una major afluència de visitants donant més vida al nucli urbà i repercutint positivament en el comerç.

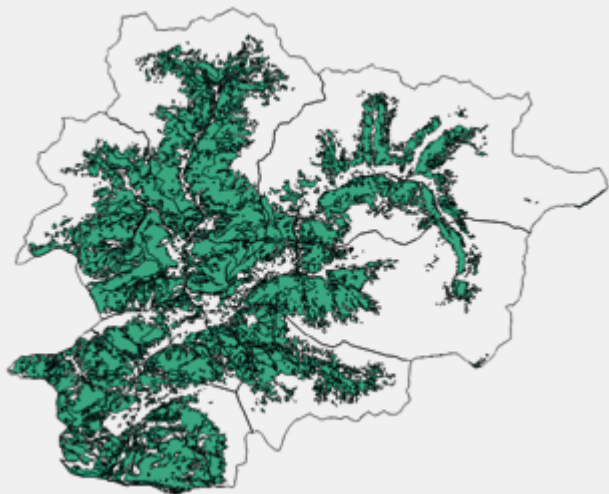
- Promourem la **venda creuada entre comerços, entitats i administracions públiques** posant en valor els actius de la parròquia.
- Des de les administracions, cal **facilitar les gestions als empresaris** per tal que puguin tramitar i gestionar documents de forma **digital**.





Qualitat de vida, natura i Pirineu

Mapa forestal d'Andorra



Font: elaboració pròpia a partir del mapa d'Hàbitats d'Andorra 2012 del CENMA

Sant Julià de Lòria té aproximadament un 64% de superfície de boscos. Tenim la major diversitat d'hàbitats naturals d'Andorra.

L'entorn natural és el nostre major actiu. És un llegat que ens arriba dels nostres avantpassats i que ara nosaltres hem de preservar i transmetre a les generacions futures.

El desenvolupament de Sant Julià passa per aprofitar de forma respectuosa els nostres recursos naturals a través de l'agricultura, la ramaderia extensiva, la viticultura, la producció local i les activitats lúdiques a l'aire lliure.



Emergència climàtica

El Comú ha de ser exemplar en la lluita contra l'**emergència climàtica**.

- Facilitarem la **mobilitat sostenible** dels veïns dels quarts adaptant la freqüència del servei d'autobús a les seves necessitats i estudiant altres alternatives.
- Recolzarem la Mútua Elèctrica de Sant Julià en la promoció de la **producció energètica sostenible**.
- Promourem la **gestió sostenible i planificada** dels boscos, aprofitant la fusta per a biomassa o altres finalitats.
- Estudiarem **alternatives al model actual de recollida de residus** per reduir la generació de brossa. Farem campanyes de sensibilització i d'informació dels horaris de recollida de brossa. Buscarem alternatives per a la recollida orgànica.

Relacions transfrontereres

Tenim llaços familiars, econòmics i culturals amb la resta del Pirineu. Cal que Sant Julià de Lòria es connecti millor amb el seu entorn territorial **transfronterer**.

- Impulsarem i donarem suport a projectes de **cooperació transfronterera** en el marc del programa **POCTEFA** de la Unió Europea, que permetrà obrir oportunitats en sectors de la gestió ambiental a través de la coordinació i creació d'espais d'interès natural. Alhora, crearem projectes de col·laboració transfronterers mitjançant **rutes turístiques, esdeveniments, competicions esportives i activitats** amb la resta del Pirineu.

Urbanisme

Cal enfocar l'urbanisme de Sant Julià amb una visió estratègica que posi les persones i la qualitat de vida com a prioritats.

- **El Prat Gran serà l'espai verd de Sant Julià de Lòria.** Elevarèm el parc a l'alçada de l'Avinguda per situar-lo a peu de carrer i fer-lo més accessible. Comptarà amb una zona de jocs infantils, camps de futbol i amb un espai polivalent cobert per una pèrgola que permetrà allotjar-hi esdeveniments de tot tipus. La planta inferior s'equiparà amb un aparcament soterrat per afavorir el trànsit de visitants.
- Convertirem l'**Avinguda Verge de Canòlich en un lloc segur, tranquil i amable per a les persones.** Pacificarem el trànsit de vehicles prioritzant-ne la peatonalització. Posarem la calçada a l'alçada de la vorera amb l'obligatorietat de circular a una velocitat reduïda.
- Reduirem barreres arquitectòniques, **establint més espais verds, passejos de vianants, amb voreres menys altes o a peu de calçada** per facilitar la mobilitat de les persones.
- La Plaça Major és part de la identitat laurediana. Cal consensuar un **pla de recuperació de la Plaça Major** i dels seus entorns amb els propietaris.
- Instarem al Govern la **finalització de la fase 2** del vial respectant les demandes dels habitants i empresaris de Sant Julià.
- Complirem amb les obligacions del Comú. Farem el **cadastre de la propietat** i protegirem els **béns comunals**.
- Habilitarem **zones canines** per facilitar la convivència entre veïns i els animals de companyia.

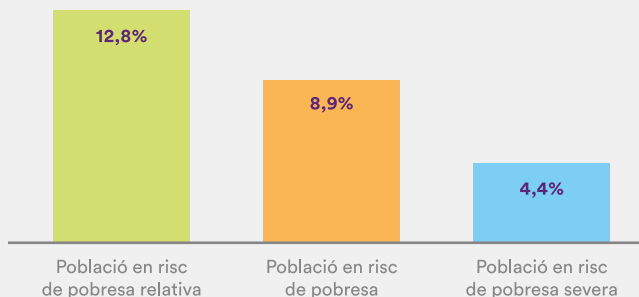
- Dotarem l'espai públic d'**elements i mecanismes per promoure el civisme**, prioritzant la neteja, el manteniment i la il·luminació dels nostres carrers.



Habitatge, polítiques socials i envelliment actiu

An aerial photograph of a village nestled in a valley, surrounded by forested hills. The image is overlaid with a semi-transparent red filter. The village features several buildings with dark, tiled roofs. A winding road is visible in the distance, and a single tree stands in the foreground near one of the buildings.

Població en risc de pobresa



Font: Enquesta de condicions de vida
Andorra, Departament d'Estadística 2019

Tindrem present aquells veïns i veïnes que pateixen dificultats econòmiques.

Accés a l'habitatge

L'habitatge és una de les majors problemàtiques dels nostres habitants a causa de l'augment dels preus. Cal cercar solucions de consens entre propietaris i administració pública. Impulsarem l'habitatge en cessió d'ús per facilitar l'accés a una vivenda i per garantir el manteniment d'immobles buits.

Habitatge en cessió d'ús

- 1.** El model consisteix en la cessió de l'ús temporal d'una finca o un solar en desús propietat d'un privat o del Comú, a una cooperativa de socis. El Comú pot esdevenir soci de la cooperativa, a la vegada que cedeix els habitatges a persones i famílies amb dificultats econòmiques.
- 2.** Els socis col·laboren en el disseny de l'habitatge assumint només, entre tots, les despeses de construcció. Això reverteix en un abaratiment al voltant del 50% del cost de l'habitatge actual.
- 3.** Els socis paguen una quota per a l'ús de la vivenda en concepte de lloguer.
- 4.** Els socis i les seves famílies podran disposar de l'habitatge per un nombre d'anys determinat, prorrogables (per exemple 70 anys).



Cohesió social

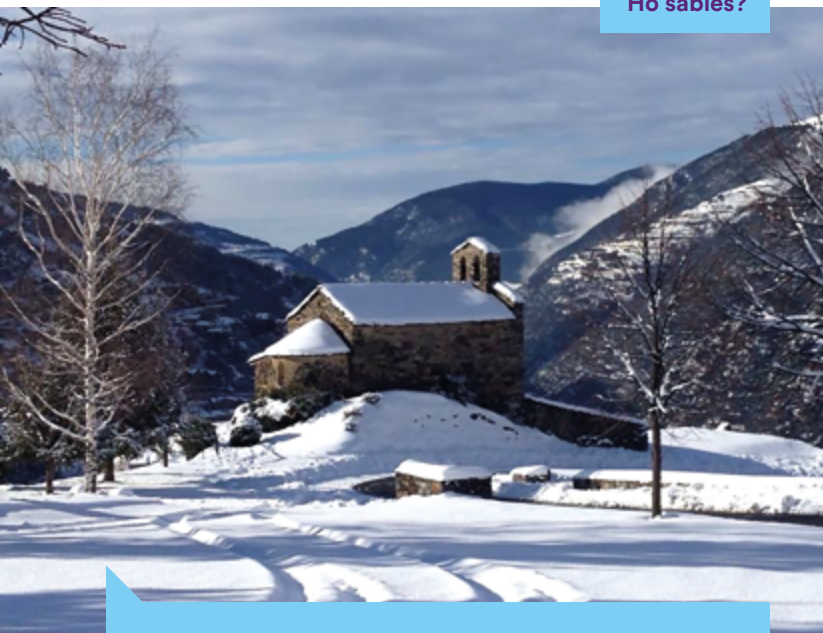
L'envelliment de la població porta associat un augment de persones en situacions de dependència. Aquest és un dels majors reptes als quals hem de fer front. Des de del Comú hem d'oferir solucions adaptades a les necessitats de la persona.

- Establirem un **centre de dia** a la parròquia per a persones amb un grau intermedi de dependència i **recolzarem els serveis a domicili**.
- Treballarem amb la col·laboració de l'arxiu nacional per fer un recull de testimonis on la gent gran de la parròquia expliqui com era Sant Julià abans, com s'hi vivia, quins oficis hi havia, com eren les cases... El nostre passat s'ha de preservar i ha de perdurar en el temps.
- Actualitzarem la pàgina web amb les activitats, esdeveniments i festes que es realitzen a la llar de jubilats i informarem a través d'un calendari mensual en suport paper per a les persones que no tenen accés a la informació digitalitzada.
- Millorarem les eines per detectar situacions socials de risc reforçant la figura dels **educadors de carrer, actuant conjuntament amb les entitats socials de la parròquia**.
- Obrirem un nou **espai de convivència i d'activitats, destinat als adolescents** de la parròquia i coordinat per l'educador de carrer. Un lloc on el jovent pugui gaudir de moments entre iguals i on s'hi desenvolupi un ventall d'activitats alhora que s'hi potenciï la seva implicació.
- Reactivarem el **cinema per a infants**.
- Fomentarem l'**esport** com a eina de **cohesió social** i de **desenvolupament d'hàbits saludables**.

Patrimoni, cultura i identitat



Ho sabies?



Sant Julià de Lòria té 18 capelles i un ric llegat artístic, patrimonial i històric.

La identitat laurediana és resultat de la conservació i l'estima del nostre patrimoni, les tradicions i festes populars. Tot això s'ha transmès al llarg de generacions gràcies a la implicació d'un ric teixit social al voltant de les expressions, símbols i entitats culturals.

Llegat artístic, patrimonial i històric

- Amb la culminació del **Centre d'Interpretació dels Antics Oficis de Sant Julià de Lòria** tenim com a objectiu donar a conèixer, divulgar i conservar el record de l'activitat artesanal i tradicional del nostre país. S'articularà amb una seu central a Casa Comuna i un seguit d'indrets rehabilitats i repartits per la parròquia on hi restin vestigis d'aquestes activitats com: bordes, cabanes de pastor, tallers, feixes o antigues cases. Recuperant i catalogant també la construcció amb **pedra seca**.

Des del punt de vista turístic, aquesta estructuració descentralitzada del Centre d'Interpretació ajudarà a fomentar la circulació de visitants cap als quarts i permetrà entendre històricament i socialment la parròquia en tot el seu conjunt, desenvolupant rutes turístiques que generin interès i diàleg entre el patrimoni natural i cultural.

- Instarem al Govern la instal·lació del **Museu Nacional d'Andorra** a Sant Julià de Lòria.

Entitats Culturals

- Incrementarem la implicació de Sant Julià de Lòria amb l'**Es-cena Nacional d'Andorra** per promocionar i potenciar el talent local.
- Recolzarem les **entitats culturals** com a eina de divulgació de les nostres tradicions i element cohesionador de la societat.
- Volem que Sant Julià torni a ser un **punt de referència formatiu, creatiu i cultural**. Per això apostem per potenciar **projectes de pedagogia escènica** on es combinin la música, la dansa i el teatre.
- Seguirem promovent **esdeveniments i experiències culturals**. Portarem a la parròquia projectes escènics amb repercussió internacional.

Festes populars

- Farem una **Festa Major més sostenible i participativa** recuperant la seva vessant esportiva i diversificant l'oferta d'activitats per despertar l'interès de diferents tipus de públic.
- Recuperarem, fomentarem i potenciarem **festes tradicionals** com la castanyada o el carnestoltes.

La llista de Desperta Laurèdia





1. Cerni Cairat Perrigault



2. Maria Àngels Aché Feliu



3. Sofia Cortesao Traveset



4. Rossend Areny Navarro



5. Hèctor Mas García



6. Laura Mejías Rodríguez



7. Albert Gomà Sala



8. Richard Escabias González



9. Eva Ramos Casadevall



10. Miriam M. Morales Mendez



11. Victor Llorente Vaquero



12. Gemma Armengol Rodríguez



Suplents:

13. Angelina Duró Solanelles



14. Gilbert Saboya Sunyé



#ec2019

despertauredia.org